



Banque Alimentaire
de Bordeaux et de la Gironde

2022



Rapport d'activité

SOMMAIRE

4-5

LA BANQUE ALIMENTAIRE DE BORDEAUX
ET DE LA GIRONDE EN 2022

6-7

LES TEMPS FORTS
DE L'ANNÉE

8-13

APPROVISIONNEMENTS,
AIDE AUX PLUS FRAGILES,
MISSIONS SOCIALES
D'INTÉGRATION

14-15

RESSOURCES HUMAINES
ET GOUVERNANCE

16-17

LES CHIFFRES
DE L'ANNÉE 2022

18-19

MERCI À TOUS
NOS SOUTIENS

NOTRE GALAXIE A POUR NOM GÉNÉROSITÉ

Le Monde vit une période chaotique et pour le moins incertaine, où les effets de l'augmentation des coûts de l'énergie et de l'inflation se sont ajoutés aux difficultés qui impactaient déjà la vie des Girondins les plus démunis.

Dans ce contexte, notre Banque Alimentaire a pu compter sur un bel élan de générosité : générosité des donateurs, particuliers, institutionnels, collectivités, industriels de l'agroalimentaire, agriculteurs, organismes bancaires, distributeurs... mais aussi et surtout générosité de tous les gilets orange qui s'impliquent à nos côtés, au quotidien, pendant la collecte nationale et sur toutes les opérations que nous menons.

Si notre Banque Alimentaire était une galaxie, son nom serait « générosité » et nos contributeurs en seraient les étoiles.

Une galaxie est constituée d'étoiles et de planètes : les planètes, ce sont nos 126 partenaires qui apportent chaque semaine une aide alimentaire à plus de 22000 bénéficiaires.

Si nous aimerions que certaines difficultés restent des étoiles filantes, ne rêvons pas ! C'est notre volonté commune, notre engagement de tous les jours qui nous permettront d'avancer.

Ne l'oublions jamais : la Banque Alimentaire de Bordeaux et de la Gironde est, avant tout, une Histoire de femmes et d'hommes mobilisés pour lutter contre la précarité en s'appuyant sur l'aide alimentaire. C'est à la fois simple... et complexe. Nous n'y arriverons que tous ensemble, avec courage et détermination.

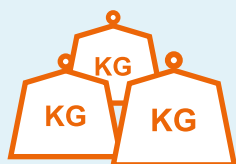
Alors merci à toutes et à tous, pour tout ce que vous avez fait et continuerez à faire !

Valérie Bolze
Présidente de la Banque Alimentaire de Bordeaux et de la Gironde



La Banque Alimentaire de Bordeaux et de la Gironde

2022 en chiffres



4 300 tonnes
de denrées
distribuées



8 600 000
repas



Un équilibre
nutritionnel proche des
recommandations du
Programme National
Nutrition Santé



126 partenaires
auxquels nous
distribuons chaque
semaine les denrées
collectées

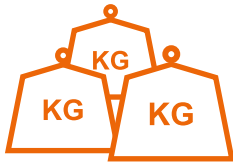


Plus de 22 000
bénéficiaires
hebdomadaires



Cette aide alimentaire
représente un repas
par jour pour chacun.

**LA BABG AIDE CHAQUE ANNÉE PRÈS DE 52 000 BÉNÉFICIAIRES
sur plus de 210 000 personnes
sous le seuil de pauvreté en Gironde**



Une collecte annuelle
de près de
350 tonnes



qui rassemble
3500 bénévoles



dans **228 magasins**
du département

avec la participation active de nos partenaires,
de clubs services et de nombreux jeunes et entreprises.

UN EFFET MULTIPLICATEUR DE 10 !

Donner 10 € à la BABG, c'est permettre
une distribution de près de 100 € de denrées
aux personnes les plus démunies.

X10



Une **équipe** riche de sa diversité et de
l'engagement de ses « gilets orange » :
250 bénévoles, 14 salariés, 5 mécénats
de compétences, 5 « Service Civique »...

L'été, à la demande de nos partenaires, dont certains ferment,
NOUS DISTRIBUONS 114 TONNES À PLUS DE 12000 BÉNÉFICIAIRES

Tout au long de l'année, nous avons distribué
92,5 TONNES DE DENRÉES À 2500 JEUNES ET ÉTUDIANTS

Les temps forts de l'année 2022

Vélotour : la Banque Alimentaire s'ouvre au public

Le 25 septembre, Vélotour Bordeaux a visité notre Banque Alimentaire pour la seconde fois. Pour la 4^e édition de cette balade en vélo qui permet de découvrir des lieux en principe fermés au public, 3300 participants ont traversé nos entrepôts dans une ambiance de folie, avec déguisements et DJ !

Il s'agissait principalement de Girondins, presque tous venus en famille ou entre amis. Non seulement l'événement a permis à beaucoup de découvrir nos installations sous le regard attentif des bénévoles, gilets orange de notre Banque Alimentaire et gilets roses de Vélotour.

Merci aux organisateurs de cette manifestation dont le partenaire principal est Bordeaux Métropole d'avoir pensé à nous pour récupérer les produits non consommés aux points de ravitaillement.



Le premier poids lourd !



Dans le cadre du Plan France Relance, notre Banque Alimentaire s'est dotée d'un poids lourd frigorifique, grâce à une subvention exceptionnelle de l'État.

Cet outil dont le principe avait été testé auparavant démontre tous les jours son

utilité : il permet d'optimiser la logistique des tournées, de la ramasse en grande distribution aux enlèvements chez nos partenaires de l'agriculture et de l'agroalimentaire en passant par l'approvisionnement des distributions aux étudiants.

Le Banquet des Gilets orange

Succès complet pour le rendez-vous de rentrée des gilets orange, avec près de 200 participants. Au programme, banda, orchestre, cuisine maison... et bonne humeur ! C'est le seul moment où les bénévoles du lundi rencontrent ceux du vendredi...

Un moment précieux !



Banques Alimentaires : des valeurs de don et de partage

La Charte des Banques Alimentaires s'appuie sur des valeurs de don et de partage qui constituent l'ADN du réseau.

Les principaux objectifs des Banques Alimentaires sont :

- lutter simultanément contre la précarité alimentaire et le gaspillage alimentaire,
- utiliser l'aide alimentaire comme créatrice de lien social,
- participer à l'amélioration de l'alimentation distribuée,
- s'adapter constamment à l'évolution des besoins de leurs partenaires, de la société, des personnes en situation de précarité en respectant les grands objectifs de développement durable.

En 2022, le réseau des Banques Alimentaires a formalisé sa démarche d'éthique, un ensemble de règles écrites ou implicites qui régissent les relations internes aux Banques Alimentaires et à leur Réseau et leurs rapports avec le monde extérieur (partenaires de distribution, monde industriel, donateurs, pouvoirs publics). Elles visent à induire des comportements et donner une image conformes aux valeurs fondatrices de notre mouvement. **Pour veiller au respect constant de ces valeurs et règles et garantir leur application, notre Réseau s'est doté d'un Comité d'Éthique constitué de 5 membres bénévoles et indépendants.**

Vente aux enchères de Grands Vins de Bordeaux

Le 3 novembre, l'Hôtel de Ventes Bordeaux Sainte Croix a accueilli la **vingtième vente aux enchères** publiques de Grands Vins de Bordeaux au profit de notre Banque Alimentaire.

L'édition 2022 de cet événement annuel a marqué vingt ans d'engagement et de fidélité de la filière viticole en faveur des plus démunis. Et le record de 2021 a été largement battu avec un total voisin de 220 000 euros, ce que l'extraordinaire richesse du catalogue pouvait laisser espérer.

À cette occasion, la Banque Alimentaire de Bordeaux et de la Gironde a mis en avant les donateurs en lançant le label « Les Châteaux Solidaires ». Désormais, les châteaux donateurs pourront illustrer leur partenariat solidaire avec notre Banque Alimentaire et utiliser le nouveau logo dans leur communication.

Depuis 20 ans, les propriétaires des châteaux de Grands Vins de Bordeaux sont sollicités pour cette vente aux enchères sous le marteau d'Antoine Briscadieu, commissaire priseur. Depuis 2003, ces propriétaires ont offert plus de 3150 lots expertisés par Bernard et



Emmanuel Brun et toujours intégralement vendus en séance.

Depuis l'origine, cette vente s'appuie sur ces partenaires professionnels, garants, pour les donateurs comme pour les acheteurs, d'un parfait déroulement de l'opération dans des conditions privilégiées. L'intégralité des sommes réunies est affectée au financement des investissements matériels nécessaires à la bonne marche de la Banque Alimentaire de Bordeaux et à la modernisation de ses équipements pour les rendre plus fonctionnels.



MERCI AUX CHÂTEAUX DONATEURS

<p>Château Angludet Château Angéhus Château d'Armailhac</p> <hr/> <p>Clos Badon Château Bastor-Lamontagne Château Batailley Château Beaumont Château Beauregard Château Beau-Séjour Bécot Château Belair-Monange Château Bellegrave Château Bellevue Château Belle-Vue Château Beycheville Château Bonalgue Bel Air Château Bourgneuf Château Bouscaut Château Branaire-Ducru Château Brane-Cantenac Château Brun</p> <hr/> <p>Château Calon Ségur Château Cambon La Pelouse</p>	<p>Château de Camensac Château Canon La Gaffelière Château Cantemerle Château Cap St George Château Carbonnieux Château La Cardonne Château Caronne Ste Gemme Château Chante Alouette Château Chasse Spleen Château Chauvin Château Cheval Blanc Domaine de Chevalier Château Clarke Château Clerc Milon Château Climens Château La Conseillante Château Corbin Château Corbin Michotte Château Cos d'Estournel Château Cos Labory Château Côte de Baleau Château La Croix</p> <hr/> <p>Château Dassault Château Desmirail Château Doisy-Védrines Château Ducru Beaucaillou Château Duhart-Milon Château Dufrech Grand Poujeaux Château Durfort-Vivens</p> <hr/> <p>Château de Fargues Château Ferran Château de Ferrand</p>	<p>Château Ferrière Château de Fieuzal Château-Figeac Château Filhot Château La Fleur-Pétrus Château Fombrauge Château Fonplégade Château Fonréaud Château Fourcas Dupré Clos Fourtet Château de France</p> <hr/> <p>Château La Gaffelière Château Gazin Château Giscours Château Gloria Château Grand Corbin Château Grand Corbin Despagne Château Grand Mayne Château Grand-Puy-Ducasse Château Grand-Puy-Lacoste Château Les Grandes Murailles Château Les Grands Chênes Château Greysac Château Guiraud</p> <hr/> <p>Château Haut-Bages Libéral Château Haut-Bailly Château Haut-Brion Château Haut-Ferrand Château Haut-Marbuzet Château Hourtin Ducasse</p>	<p>Château d'Issan</p> <hr/> <p>Château Kirwan</p> <hr/> <p>Château Lafaurie-Peyraguey Château Lafite Rothschild Château Lafon-Rochet Château Lagrange Château La Lagune Château Lanessan Château Langoa Barton Château Laniote Château Lapelletrie Château Larcis Ducasse Château Larmande Château Laroque Château Larose Trintaudon Château Laroze Château Larrivaux Château Lascombes Château Latour Château Latour-Martillac Château de Laubade Château Léoville Barton Château Léoville Las Cases Château Léoville Poyferré Château Lilian Ladouys Château La Louvière Château Lynch-Bages</p> <hr/> <p>Château Malartic-Lagravière Château de Maille Château Maillet Château Malmaison</p>	<p>Château Marquis de Terme Château Martinet Château Maucaillou Château Mazeyres Château Meyney Château La Mission Haut-Brion Château Monbrison Château Montrose Château Mouton Rothschild Château de Myrat</p> <hr/> <p>Château Nenin</p> <hr/> <p>Château Olivier</p> <hr/> <p>Château Palmer Château Pape Clément Château Pavie Château Pedesclaux Petrus Château Peyrabon Château Phélan Ségur Château Pichon Baron Château Pichon Longueville Comtesse De Lalande Château Plince Château La Pointe Château Pontet Canet Château Poujeaux Château Prieuré-Lichine</p> <hr/> <p>Château Quinault L'enclos Château Quintus</p>	<p>Château Rauzan-Gassies Château Rauzan Ségla Clos René Château Rieussec Château de Rochemorin Château de Rouillac</p> <hr/> <p>Château Saint-Amand Château Sansonnet Château Saransot-Dupré Château Sénéjac Château La Serre Château Siran Château Smith Haut-Lafitte Château Sociando-Mallet Château Soutard</p> <hr/> <p>Château du Tailan Château Taillefer Château Talbot Château du Tertre Château La Tour de Bessan Château La Tour Carnet Château La Tour Figeac Château La Tour de Mons Château Tour de Pez Château Troplong Mondot Château Trotanoy</p> <hr/> <p>Château Verdignan Château Villegorge Château d'Yquem</p>
--------------------------------------------------------------------------------------------------------------------------------------------------------------------------------------------------------------------------------------------------------------------------------------------------------------------------------------------------------------------------------------------------------------------------------------------------------------------------------------------------------------------------------------------------------------	--------------------------------------------------------------------------------------------------------------------------------------------------------------------------------------------------------------------------------------------------------------------------------------------------------------------------------------------------------------------------------------------------------------------------------------------------------------------------------------------------------------------------------------------------------------------------------------------------------------------------------------------------------------------------------------------------------------------------------------------------------------------------------------------------------------------------------------------------	-------------------------------------------------------------------------------------------------------------------------------------------------------------------------------------------------------------------------------------------------------------------------------------------------------------------------------------------------------------------------------------------------------------------------------------------------------------------------------------------------------------------------------------------------------------------------------------------------------------------------------------------------------------------------------------------------------------------------------------------------------------------------------	--------------------------------------------------------------------------------------------------------------------------------------------------------------------------------------------------------------------------------------------------------------------------------------------------------------------------------------------------------------------------------------------------------------------------------------------------------------------------------------------------------------------------------------------------------------------------------------------------------------------------------------------------------------------------------------------------------------------------------------------------------------------------------------------------------------	----------------------------------------------------------------------------------------------------------------------------------------------------------------------------------------------------------------------------------------------------------------------------------------------------------------------------------------------------------------------------------------------------------------------------------------------------------------------------------------------------------------------------------------------------------------------------------------------------------------------------------------------------------------------------------------------------------------------------------	------------------------------------------------------------------------------------------------------------------------------------------------------------------------------------------------------------------------------------------------------------------------------------------------------------------------------------------------------------------------------------------------------------------------------------------------------------------------------------------------------------------------------------------------------------------------------------------------------------------------------------------------------------------------------------------------------------------------------------------

Merci à nos fidèles partenaires



Fonds de dotation
AMARCORD

Briscadieu Bordeaux
Maison de vente aux enchères

Bernard & Emmanuel
BRUN

Approvisionnement dons, achats et collecte

L'ensemble des denrées essentiellement alimentaires que la Banque Alimentaire de Bordeaux et de la Gironde a pu réunir en 2022 a été distribué à nos bénéficiaires à hauteur de 4300 tonnes sur un total de 5490 tonnes en incluant l'activité de l'OTR⁽¹⁾ Nouvelle-Aquitaine en dehors de la BABG.

Ces denrées proviennent tout d'abord de **DONS de produits invendus** à tous les stades de la chaîne alimentaire : de l'agriculture (coopératives agricoles, etc.) en passant par les industries agroalimentaires et tous les circuits de distribution (grossistes, centrales d'achat) jusqu'aux magasins de la grande distribution.

Elles proviennent également de **dons effectués par le grand public** dans les magasins de la grande distribution girondine participant à nos journées de collecte nationale le dernier week-end de novembre.

Elles proviennent aussi **d'ACHATS de produits** que, grâce à des fonds dédiés, la BABG peut effectuer sur une liste de produits alimentaires de base retenus au titre d'appels d'offres nationaux (FSE+⁽²⁾, REACT⁽³⁾, CNES⁽⁴⁾).

Elles proviennent enfin d'achats de produits que la BABG peut effectuer directement grâce à des **dotations financières des collectivités publiques**, principalement de l'État et de la Région Nouvelle-Aquitaine, achats qui se sont poursuivis en 2022.

Les produits issus de la ramasse continuent à se tasser

Les produits issus de la ramasse demeurent la source principale de nos approvisionnements mais leur part tend à se stabiliser, voire à régresser.

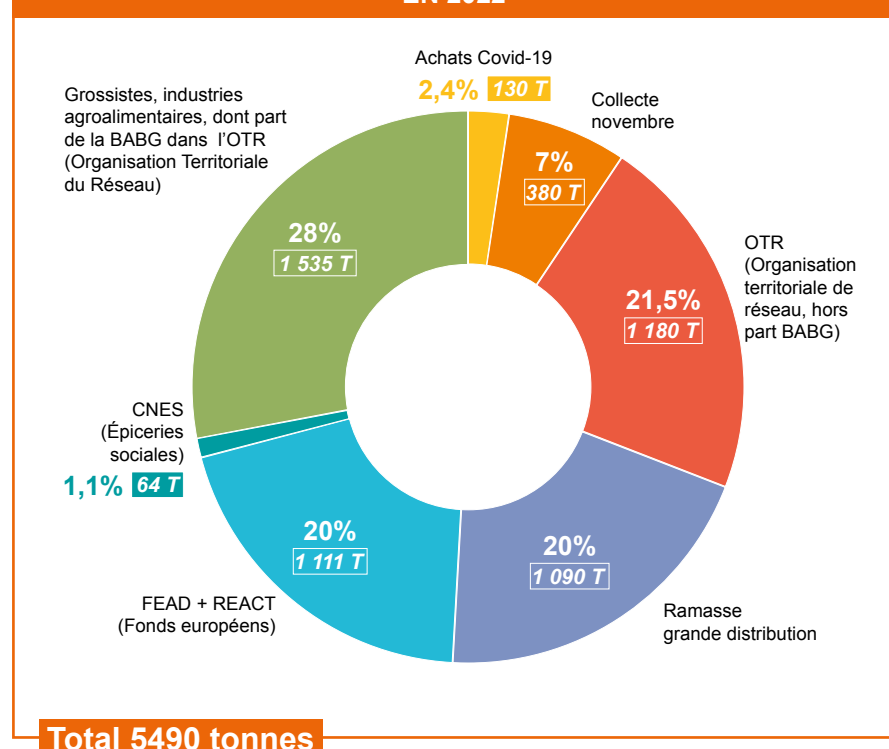
Au titre de la ramasse, la BABG n'a pas retrouvé le niveau de ses approvisionnements antérieurs à la crise du COVID. Les enseignes de la grande distribution proposent de plus en plus à leurs clients des produits proches des dates limites de consommation à des conditions promotionnelles.

Au sein des différentes catégories de ramasse, c'est la part provenant des grossistes et centrales d'achat de la grande distribution qui connaît l'évolution la plus favorable.

Par ailleurs, l'activité de l'OTR⁽¹⁾ a connu une activité très soutenue en 2022, atteignant un volume de 1620 tonnes pour l'ensemble des Banques Alimentaires de Nouvelle-Aquitaine.

La BABG a pu ainsi bénéficier d'un volume complémentaire d'approvisionnements de 440 tonnes (27% de l'activité globale de l'OTR⁽¹⁾).

NOS PRINCIPALES SOURCES D'APPROVISIONNEMENT EN 2022



Produits FSE/FEAD⁽⁵⁾ et CNES : des fonds européens

Ces fonds européens ont été abondés, durant la crise du COVID, par une ligne budgétaire complémentaire intitulée REACT, portant l'ensemble de la ligne à un volume de 1175 t, soit un niveau conséquent de produits 'gratuits' pour nos associations partenaires.

Toutefois, les difficultés rencontrées se sont poursuivies, avec des incertitudes dans les délais de livraison ainsi que la non-finalisation de certains lots restés infructueux.



⁽¹⁾Organisation territoriale du réseau. ⁽²⁾Fonds social européen. ⁽³⁾Recovery assistance for cohesion and the territories of Europe. ⁽⁴⁾Crédit national des épiceries sociales. ⁽⁵⁾Fonds Européen d'aide aux plus démunis.

La collecte 2022 : en trois volets

La collecte 2022 a pris trois formes : collecte physique de denrées et collecte dématérialisée dans 228 magasins et collecte numérique via le portail national monpaniersolidaire.org

Les deux premières se sont déroulées du 25 au 27 novembre. La troisième s'est étirée tout au long du mois de décembre.

350 tonnes de denrées ont été collectées en magasin, en retrait de 10% dans la moyenne des Banques Alimentaires. Cette année encore, priorité aux féculents (riz et semoule) et aux conserves de poissons, viandes et légumes.

Parallèlement, la collecte dématérialisée a permis de flécher plus de 36000 euros transformés ultérieurement en

denrées alimentaires achetées dans le magasin où elles ont été collectées. Cela permet un échelonnement des approvisionnements et élargit le choix des produits, en particulier de produits frais.

Afin de consolider et homogénéiser l'information, cette collecte s'est appuyée sur un nouvel outil informatique, développé spécifiquement à et pour la Banque Alimentaire de Bordeaux et de la Gironde. Il a été testé tout au long des opérations en vue d'aboutir à la gestion complète de la logistique, de la ramasse, et des analyses de fin de collecte.

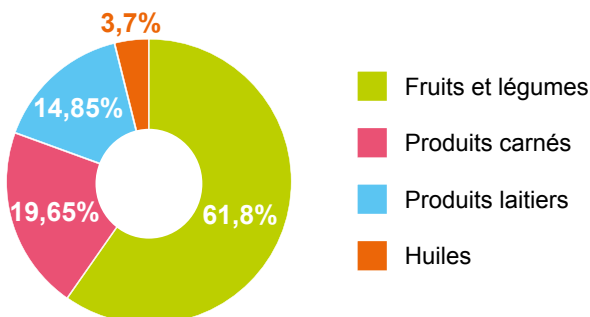
L'équipe collecte mobilise également les enseignes pour des opérations « arrondis de caisse » dont les résultats sont tout à fait significatifs.

La troisième année des achats COVID

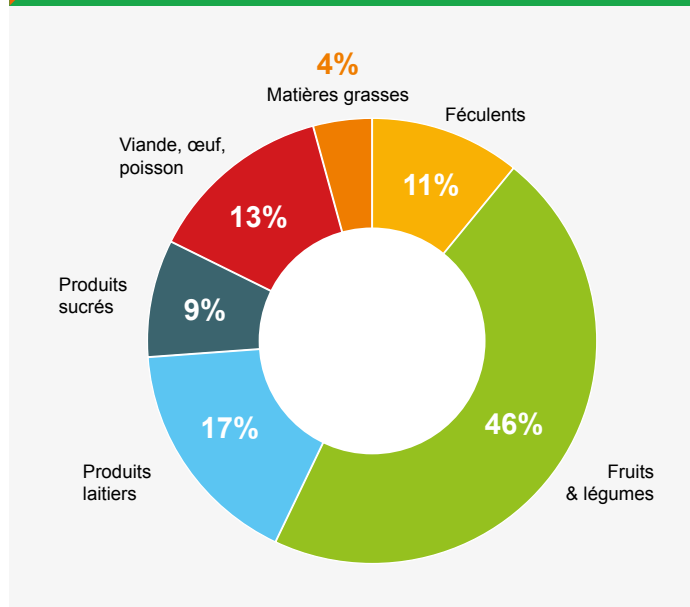
Pour la troisième année consécutive, la BABG a pu bénéficier de dotations financières des collectivités publiques (État, Région Nouvelle-Aquitaine). Elles ont permis de dégager des capacités d'achat fléchées sur les produits alimentaires les plus en tension.

En 2022, le total de ces achats a atteint 292 964 €.

Les grandes lignes des achats

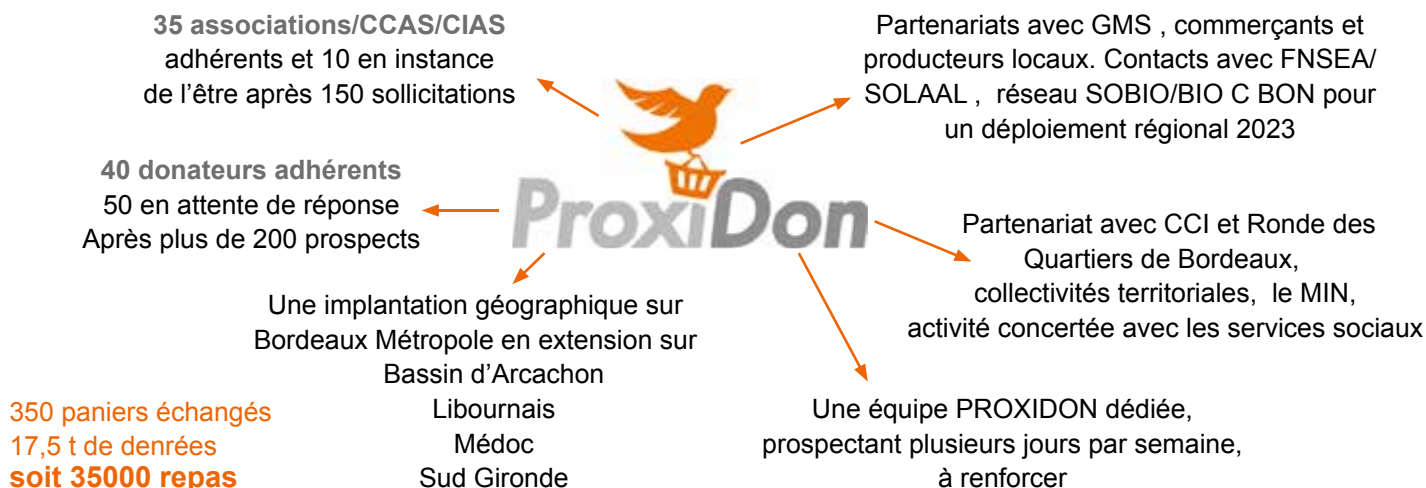


Étude nutritionnelle de la distribution 2022



ProxiDon, une solution innovante de dons alimentaires de proximité

En 9 mois, PROXIDON 33 qui complète l'action de la Banque Alimentaire c'est :



Aide aux plus fragiles

La BABG et ses partenaires : des engagements réciproques

La Banque Alimentaire de Bordeaux et de la Gironde est le fournisseur majeur ou unique de 126 partenaires : associations d'aide alimentaire, CCAS¹ ou CIAS² du département. Les conventions signées engagent conjointement les deux parties.



Les partenaires de la BABG s'engagent à :

- distribuer les denrées selon des procédures obligatoires et dans les règles d'hygiène et de sécurité des aliments,
- suivre une formation à l'hygiène alimentaire (TASA),
- à accompagner socialement leurs bénéficiaires.

Ils peuvent compter sur l'aide des CARs (Chargé.e.s d'Animation Réseau) qui leur rendent visite.

En 2022, l'équipe des 11 CARs de la BABG a effectué 98 visites auprès des partenaires à travers toute la Gironde.

Les CARs contribuent depuis plusieurs années à tisser un lien fort entre la BABG et le réseau de ses partenaires.

Ils connaissent le terrain et s'efforcent de faire passer et de remonter les informations, dans un esprit de confiance et de respect mutuel.

Les personnes accueillies à l'aide alimentaire

Afin de répondre au mieux aux besoins des personnes en situation de précarité alimentaire, les Banques Alimentaires réalisent tous les 2 ans l'étude "Profils". Elle permet au réseau d'établir une photographie des personnes accueillies à l'aide alimentaire en vue d'adapter les actions mises en place en fonction des évolutions de la société.

Entre 2011 et 2022, la demande d'aide alimentaire a été multipliée par 3, passant de 800 000 personnes accueillies dans le réseau à 2,4 millions de personnes à la fin de l'année 2022. Sur les deux dernières années, 400 000 nouvelles personnes se sont présentées dans les associations partenaires.

Les enseignements-clés de l'étude 2022 :

- l'alimentation est un marqueur de précarité aggravé pour les retraités (17% des personnes aidées) et les actifs (17% des personnes aidées) ;
- une aide alimentaire toujours plus indispensable : 94% des personnes aidées vivent en dessous du seuil de pauvreté ;
- une aspiration au "bien-manger" malgré la précarité ;
- l'accompagnement social est un facteur clé de lutte contre la précarité : 70% des répondants expriment que la rencontre avec d'autres personnes est leur motivation principale ; 40% des personnes accueillies sont des personnes seules.

**En 2022,
les Banques Alimentaires ont aidé
2.4 millions de personnes
en situation de précarité**



C'est 3 fois + qu'en 2011

 Banques Alimentaires

L'aide directe aux bénéficiaires : 3 dispositifs spécifiques

DISTRIBUTION D'ÉTÉ

Depuis plus de 15 ans, la Banque Alimentaire de Bordeaux et de la Gironde prend le relais de ses partenaires qui ferment en été. Elle organise sur 6 semaines une distribution alimentaire sur trois sites de la Métropole bordelaise : Bègles, Bordeaux (deux fois par semaine) et Pessac.



L'équipe : 110 personnes chaque semaine

Soit 60 bénévoles pour la distribution et 40 pour la préparation des colis alimentaires par semaine, les salariés de la BABG, une dizaine de Service Civique et salariés pour le transport.



a distribué 114 tonnes soit environ
230.000 repas



à 12 260 bénéficiaires sur 6 semaines

Ce qui a donné un coup de main à 1061 familles au total, avec une distribution moyenne de 9,3 kg par personne et par passage.



AIDE AUX ÉTUDIANTS EN DIFFICULTÉS EN GIRONDE

Durant toute l'année 2022, y compris lors des vacances, 30 bénévoles de la BABG ont distribué gratuitement 8416 colis de denrées, de fruits et légumes frais et des œufs à environ 2500 étudiants fragilisés en provenance de 27 établissements d'enseignement. Des produits d'hygiène leur ont été également fournis.

92,5 tonnes ont été servies lors de ces distributions hebdomadaires sur les campus de Talence et de Bastide, dans le cadre d'un dispositif associant le CROUS (Centre régional des œuvres universitaires et scolaires) Bordeaux Aquitaine, l'Université de Bordeaux et la Fédération étudiante ATENA (association territoriale des étudiants aquitains). Grâce au soutien financier du Conseil régional de Nouvelle-Aquitaine jusqu'au mois de juin, de l'Université de Bordeaux et de divers donateurs, 185 000 équivalents-repas ont ainsi pu être servis. Ce dispositif se poursuit en 2023.



L'ÉPICERIE ITINÉRANTE DE LA BANQUE ALIMENTAIRE, UN PARTENARIAT EN NORD GIRONDE

Chaque semaine, grâce à deux bénévoles de la Banque Alimentaire, le camion Épicerie Itinérante se déplace dans le Blayais (Canton de Saint-Ciers-sur-Gironde), en alternance sur les communes de Braud-et-Saint-Louis, Cartelègue, Saint-Ciers-sur-Gironde et Val-de-Livenne dans le cadre d'un partenariat associant la BABG, l'EIBG, l'association « Les Épiciers de l'Estuaire » et la Communauté de communes de l'Estuaire (CCE).

9,49 tonnes de produits d'épicerie, fruits et légumes frais, œufs, produits d'hygiène ont été fournis pour être vendus à 10% de leurs valeurs commerciales à 421 personnes démunies (72 foyers), orientées par le Centre Intercommunal d'Action Sociale de l'Estuaire (CIAS). Cette aide alimentaire voit la participation des apprentis « commerce » du centre de formation multi-métiers de Reignac. Ce partenariat continue en 2023.



En 2022, l'épicerie itinérante a distribué 9,49 tonnes de denrées

Missions sociales d'intégration

La Banque Alimentaire, un lieu d'inclusion sociale pour retrouver sa dignité et le respect de soi

Par ses actions concrètes et citoyennes en faveur des plus précaires, la Banque Alimentaire de Bordeaux et de la Gironde traduit ses objectifs et ses actions d'inclusion sociale au profit de toutes et tous. Redonner à chacun sa dignité et son « utilité », voilà les marqueurs les plus puissants d'une dynamique sociétale volontariste et reconnue de la Banque Alimentaire.

C'est un objectif majeur, qui traduit sa volonté de « faire société » et de « vivre ensemble ».



Traduction citoyenne de l'inclusion sociale, la BABG est agréée depuis 2012 par les services préfectoraux pour accueillir des volontaires « Service Civique ».

Depuis 2017, la Banque Alimentaire a permis à 45 jeunes de contribuer par leur engagement à des tâches qui représentent une séquence essentielle de leur vie, pour mieux appréhender et maîtriser leur devenir.

L'agrément en cours porte sur 10 volontaires. Engagés pour une durée de 8 mois au sein de notre organisation et parfaitement intégrés à sa vie, ils sont associés

aux réunions salariés et bénévoles. Durant leur mission, ils bénéficient de **formations qualifiantes et professionnalisantes** : CACES (Certificat d'Aptitude à la Conduite en Sécurité) 1, 3 et TASA (Tous Acteurs de la Sécurité Alimentaire) et des formations prévues par les textes (PSC1⁽¹⁾ et Formation Citoyenne). Ils sont accompagnés ou aidés dans la formalisation d'un éventuel projet professionnel.

À l'issue de leur mission, ces volontaires bénéficient d'une expérience certaine de l'humanitaire, de la mixité sociale, de la réalité du monde du travail et développent des compétences professionnelles, ce qui permet aux trois quarts d'entre eux de trouver un emploi rapidement, dans le secteur de la logistique en particulier.

⁽¹⁾Formation secourisme premiers secours.

Sécurité des Aliments

Une attention soutenue et une formation

Le service « HYSA⁽¹⁾ » de la Banque Alimentaire de Bordeaux et de la Gironde est constitué de 4 personnes qualifiées par la Fédération Française des Banques Alimentaires en ce domaine (une salariée et 3 bénévoles). Il veille en permanence, depuis la prise en charge des denrées par la BABG jusqu'à leur remise aux partenaires, au respect de la réglementation sanitaire et des bonnes pratiques d'hygiène des aliments, traduites dans un « PMS⁽²⁾ » spécifique à l'entrepôt et au restaurant, mais également dans le réseau des partenaires de la Banque Alimentaire en leur prêtant assistance autant que de besoin ; il gère aussi les nombreuses alertes sanitaires alimentaires émanant des pouvoirs publics.

À la fois pour l'interne et son réseau, ce service organise des formations à la sécurité des aliments, dites « TASA » (Tous Acteurs de la Sécurité des Aliments), initiées par la Fédération Française des Banques Alimentaires et réalisées par un formateur agréé par elle.



Une formation obligatoire et indispensable

En 2022, le service HYSA a organisé **18 séances de formation**, dont 7 en formation à distance (« e-TASA »), notamment pour les structures les plus éloignées de Bordeaux. **158 stagiaires** (dont 42 en e-TASA) de **45 partenaires différents** et de la BABG ont suivi ces stages : **36%** des partenaires de la BABG ont participé à cette formation, qui est indispensable au-delà de l'obligation réglementaire.

Le taux de satisfaction révélé par les évaluations réalisées en fin de séance est excellent : 3,78/4. Le formateur assure en plus une préparation aux inspections par les services de l'État ainsi qu'une aide aux partenaires qui le souhaitent à la suite de ces contrôles.

Plus que jamais, il faut se former en s'inscrivant sur :

ba330.tasa@banquealimentaire.org

Autres formations pour tous

Cette année, la BABG a poursuivi ses autres offres de formation : formation au permis de cariste 1, 3 et 5 pour des jeunes en Service Civique, des bénévoles et des salariés.

En outre, les jeunes en Service Civique ont été formés aux premiers secours.



Actions jeunes : Des renforts

Dans le cadre de sa mission d'inclusion sociale, la Banque Alimentaire de Bordeaux et de la Gironde associe de nombreux jeunes en Service Civique, Service National Universel (SNU), stages ou mesures de réparation. Cela contribue à **la mixité humaine à laquelle nous sommes attachés** et qui est **source d'enrichissement** pour tous. Notamment en raison des contacts intergénérationnels qui en découlent et qui se traduisent par de nombreux partages d'expérience ou d'idées.

En 2022, nous avons ainsi accueilli **54 stagiaires**, sur un total de **619 jours de présence**.

Nous avons engagé **10 volontaires en Service Civique** et **11 jeunes** sur une mission de SNU (Service national universel).

À noter également la participation au tri de la collecte de **500 jeunes issus de 16 établissements scolaires**, sur les trois dernières semaines scolaires de 2022.

Enfin, nous avons participé à l'événement **Teens'up** destiné aux élèves de 3^e et de seconde.

Tous les jeunes qui passent par la BABG se disent touchés par l'accueil des gilets orange, notamment leur **bienveillance**. Leurs bilans témoignent également combien quelques jours au sein de nos équipes suffisent pour prendre davantage conscience d'un niveau préoccupant de précarité et de **la nécessité d'une plus grande solidarité**.



⁽¹⁾HYSA : hygiène et Sécurité des Aliments. ⁽²⁾Plan de Maîtrise Sanitaire

Ressources humaines & gouvernance

La Banque Alimentaire de Bordeaux et de la Gironde s'inscrit dans le cadre des exigences de gouvernance de la Fédération Française des Banques Alimentaires en réunissant :

Annuellement
Son Assemblée Générale

3 fois / an minimum
Son Conseil d'Administration

6 fois / an minimum
Son Bureau

Les comptes-rendus de ces réunions sont diffusés aux membres et les actions décidées sont suivies lors des réunions ultérieures.

Au 31 décembre 2022

Le Conseil d'Administration de la Banque Alimentaire de Bordeaux et de la Gironde comporte 19 membres dont 8 issus d'associations partenaires.

Collège des bénévoles

- **Présidente**
Valérie BOLZE
- **Vice- Président approvisionnements**
Pierre CAMBAR
- **Vice- Présidente relations partenaires**
Anne BRÉZILLON
- **Trésorier**
Jean-Jacques COHEN
- **Secrétaire Général**
Benoît MATHIEU
- **Ressources Humaines**
Jean BELAUBE
- **Communication**
Pierrette CASTAGNÉ
- **Distribution d'été**
Bruno BERNAT
- **Fonds de dotation MESA**
Gérard SERVIÈS
- **Hygiène et Sécurité alimentaire**
Pierre VEIT
- **Relations institutionnelles**
Pierre POUGET

Collège des partenaires

- **Saint-Vincent, Bazas**
Chantal BAILLÉ
- **Croix Rouge et référent Bénévoles**
Pierre BARBE
- **Saint-Vincent de Paul**
Joël BÉGUERET
- **Le pain de l'amitié**
Philippe TRAISSAC
- **Épicerie Itinérante**
Jean-Jacques COHEN
- **Diaconat**
Clément GRENIER
- **Foyer Fraternel**
Pascal LEFEVRE
- **CCAS de La Teste de Buch**
Laurent CACCIATORE

Membres invités

- **Directeur de la Banque Alimentaire**
Philippe IDIARTEGARAY
- **Représentant du personnel**
Éric MARTY



Tous gilets orange !

La Banque Alimentaire fonctionne grâce à :



plus de 250 bénévoles,
14 salariés, 5 mécénats de
compétence et 10 « Service
Civique » sur une année pleine.

Ils constituent sa force humaine, dont la
diversité et la complémentarité font sa
richesse.



Complémentarité des missions et des équipes

Les opérations logistiques, de la ramasse à la distribution sont organisées et animées par le directeur de la BABG, grâce notamment à l'équipe des salariés appuyée par les « Service Civique ». Au quotidien, **plus de 50 bénévoles de tous horizons** (retraités, demandeurs d'emploi, actifs, personnes en insertion, migrants...) **et des mécénats de compétence viennent, chacun selon ses talents, renforcer cette structure opérationnelle.**

Chaque bénévole membre du Bureau est « référent » d'un domaine particulier. Son expertise vient soutenir les activités de la BABG dans tous les domaines transverses requis pour son bon fonctionnement. C'est le cas, par exemple, pour les finances, les ressources humaines, les approvisionnements ou l'accueil des bénévoles.

Le bénévole « référent » peut aussi animer en groupe de travail (ou commission) les salariés et bénévoles impliqués dans un domaine spécifique.

Ainsi sont gérées les activités telles que la collecte, la distribution d'été, les approvisionnements, les relations avec les associations partenaires, l'hygiène et la sécurité alimentaire, la sécurité au sein de l'entrepôt, le fonds de dotation, les relations avec la filière viticole...

Cette complémentarité et transversalité humaine est un élément clé de notre fonctionnement et nous permet d'assurer la continuité et la fiabilité de nos missions auprès de nos partenaires..



MÉCÉNATS DE COMPÉTENCES

La Fondation ORANGE, ATOS, ARKEA (Crédit Mutuel), BORDEAUX MÉTROPOLE ou LAPOSTE mettent à disposition de la BABG sur un, deux ou trois ans, à titre gracieux, un ou plusieurs salariés - en fin de carrière - dans le cadre d'une mise à disposition de main d'œuvre, pour la réalisation d'une prestation de service ou d'une mission. **Les personnes concernées sont toutes volontaires.**

SERVICE NATIONAL UNIVERSEL (SNU)



Le service National Universel (SNU) s'adresse à **tous les jeunes français, garçons et filles, entre 15 et 17 ans.** Il est un projet de société qui a pour finalités de **faire vivre les valeurs et principes républicains**, de renforcer la cohésion nationale, de développer la culture de l'engagement et d'**accompagner l'insertion sociale et professionnelle.** Il comporte un séjour de cohésion et une mission d'intérêt général. Chaque jeune peut ensuite poursuivre une période d'engagement sur la base du volontariat entre 16 et 25 ans. Nous accueillons ces jeunes au moment de leur mission d'intérêt général qui dure en moyenne **12 jours.** En 2022, ils ont été 12 jeunes à venir travailler pendant leurs vacances de février, Pâques et Noël pour un volume total de 137 jours. Ils nous ont aidé pour le tri des aliments et la constitution de poches à destination, par exemple, des étudiants.

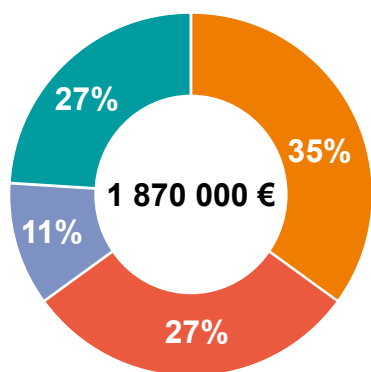
Les chiffres de l'année

Les résultats financiers 2022

Un résultat positif

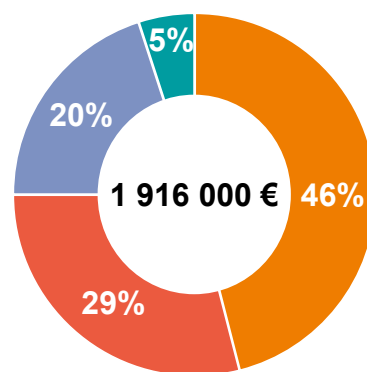
En 2022, le compte d'exploitation de la Banque Alimentaire de Bordeaux et de la Gironde est positif. Avec des charges qui s'élèvent à 3 394 368 € et des produits qui s'élèvent à 3 446 437 €, notre résultat opérationnel est de 52 069 €. Le résultat est comparable à celui de 2021.

Hors éléments exceptionnels



Charges 2022

- Nos frais de fonctionnement** pour 35% (frais de transport et de stockage, entretien des matériels de manutention et camions frigorifiques, carburant, achats, élimination des déchets, assurances, loyers, impôts...)
- Nos frais de personnel** pour 27%. Ce poste est en légère hausse et représente le principal poste de charges.
- Amortissements** pour 11%, en légère diminution.
- Achats alimentaires** pour 27%.



Recettes 2022

- La participation de solidarité de nos partenaires** (associations, CCAS...) et par leur **cotisation annuelle**, pour 46%
- Des financements institutionnels et publics** (État, Région Nouvelle-Aquitaine, Département de la Gironde, Métropole, Bordeaux et autres communes...), pour 29%
- Des dons privés** (par le biais du Fonds de Dotation MESA-BABG ou en résultat de nos ventes de vins ou encore issus de dons individuels ou d'entreprises) pour 20%
- Notre organisation régionale** (OTR) pour le fonctionnement régional de la BABG, à hauteur de 5%.



Zoom sur les dons et charges exceptionnelles

En 2022, face aux besoins dus à une précarité toujours croissante, les pouvoirs publics, la Région, la Métropole, les communes de Gironde et le secteur privé ont encore largement soutenu la Banque Alimentaire de Bordeaux et de la Gironde et les autres Banques Alimentaires de la région Nouvelle-Aquitaine

Ces subventions exceptionnelles atteignent plus de **1 522 000 €** au niveau de la région Nouvelle-Aquitaine.

Les charges liées à ce montant se décomposent en :

- **142 000 €** pour des achats exceptionnels de denrées,
- **593 000 €** reversés aux autres Banques Alimentaires de la région et
- **787 000 €** reportés en 2023 en « fonds dédiés ». Ces « fonds dédiés », intégrés au projet de budget 2023 seront utilisés pour des achats exceptionnels de denrées à hauteur de 700 000 €, le solde étant reversé aux autres Banques Alimentaires de la région.

Le compte d'emploi des ressources 2022

AVEC 10€ REÇUS, NOUS DISTRIBUONS PRÈS DE 100€ DE DENRÉES ALIMENTAIRES

Les Banques Alimentaires se sont construites autour de valeurs fortes :



La solidarité



Le partage



La lutte contre le gaspillage alimentaire

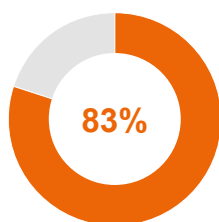


Le don

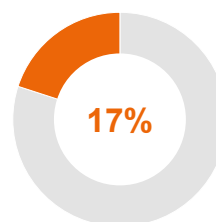
L'essentiel des 4300 tonnes distribuées proviennent des dons en nature (grande distribution, industriels, agriculteurs et grossistes, particuliers lors de la collecte annuelle, dons financés par l'Europe et l'Etat, ...).

Par ailleurs nous continuons à assurer avec plus de 95% de bénévoles le fonctionnement de toute la chaîne logistique et le soutien de nos partenaires.

En 2022, ces ressources représentaient un total de 17 507 612 €, réparti comme suit :



La valorisation des 4 300 tonnes distribuées selon une mercuriale (relevé de prix) fournie par la société Nielsen



Le temps passé par nos 250 bénévoles, valorisé sur la base du SMIC augmenté des charges sociales, un multiple du SMIC étant utilisé pour l'encadrement bénévole

L'emploi de ces ressources permet d'assurer nos missions sociales (distribution alimentaire auprès de nos 126 associations, CCAS et CIAS partenaires, actions de formation - notamment hygiène alimentaire et CACES-, actions d'accompagnement alimentaire avec nos ateliers cuisine et action d'insertion).

Ces missions sociales représentent plus de 90% de l'emploi de nos ressources. Nos frais de fonctionnement représentent moins de 10% du total des ressources.

Par une gestion rigoureuse, nous restons vigilants à limiter ces frais au minimum nécessaire.

Nous remercions tous nos soutiens institutionnels

L'union
Européenne



L'État



Liberté • Égalité • Fraternité
RÉPUBLIQUE FRANÇAISE



- Direction régionale de l'économie, de l'emploi, du travail et des solidarités
- Direction départementale de l'économie, de l'emploi, du travail et des solidarités
- Direction régionale de la jeunesse, des sports et de la cohésion sociale
- Direction départementale de la jeunesse, des sports et de la cohésion sociale
- France Relance



RÉGION
Nouvelle-Aquitaine



Gironde
LE DÉPARTEMENT



**BORDEAUX
MÉTROPOLE**



Ville de
PESSAC



**Plus une cinquantaine
de communes et intercommunalités**



université
de **BORDEAUX**

Et aussi tous nos soutiens privés



Plus d'une centaine d'entreprises de différents secteurs (filère vins, agriculture, agroalimentaire, énergie, distribution, logistique, édition...) nous accompagnent.

Mécénats de compétences



Merci aussi à

AMEPI
Cabinet Subervie
Cépages
Château Lascombes
Crédit Agricole Aquitaine
Crédit Mutuel de Bordeaux Nansouty
Eurofyl/Eurostep
FC Girondins de Bordeaux
Fondation SAGE
France Télévisions
Gaz de Bordeaux
GEM
Geosat
GRDF
Groupe Fayat
Groupe Pena
GT Services
Guillaume Brun Distribution
GVG Grands vins de Gironde

HelloAsso
Hippodrome Bordeaux Le Bouscat
Hool
Forains du marché de Noël
Les Nouveaux Potagers
Let's Food around the world
Marius Trésor
MEDEF Gironde
Planète Végétal
Probonolab
Protifast
SAVENCIA
Salon de l'Agriculture Nouvelle-Aquitaine
Teen's up
TerreAzur Aquitaine Limousin (Pomona)
Tontons & Cie
Safer Nouvelle-Aquitaine
Et... Exigences Publicité



Banque Alimentaire
de Bordeaux et de la Gironde



**Banque Alimentaire de Bordeaux
et de la Gironde**
ZI Alfred Daney / 1 rue Bougainville
33300 Bordeaux



05 56 43 10 63



ba330@banquealimentaire.org



ba33.banquealimentaire.org



[banquealimentaire33](https://www.facebook.com/banquealimentaire33)